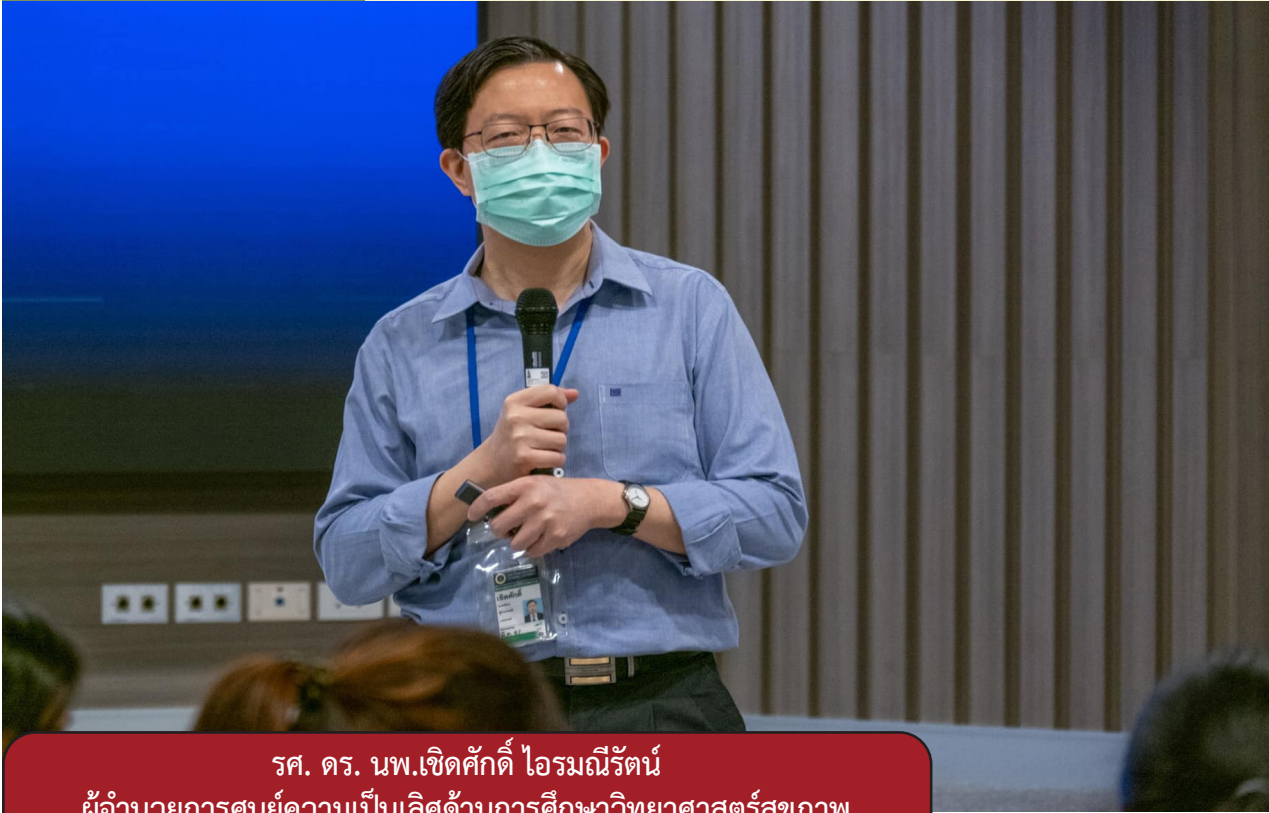


# 13

## Implementing Workplace-based Assessment in Thailand



รศ. ดร. นพ.เชิดศักดิ์ 'ไอรณิรัตน์  
ผู้อำนวยการศูนย์ความเป็นเลิศด้านการศึกษาวิทยาศาสตร์สุขภาพ  
คณะแพทยศาสตร์ศิริราชพยาบาล

จากเนื้อหาที่ท่านผู้อ่านได้เห็นจากในบทความฉบับนี้ จะเห็นได้ว่าการประเมินในสถานที่ปฏิบัติงานจริง (Workplace-based assessment: WPBA) เป็นรูปแบบการประเมินที่ควรได้รับการส่งเสริมสนับสนุนให้มีการทำกันมากขึ้นในโรงเรียนวิทยาศาสตร์สุขภาพ ซึ่งหากสามารถดำเนินการได้อย่างมีประสิทธิภาพ จะช่วยส่งเสริมการเรียนรู้ และสร้างทักษะในการทำงานทางการแพทย์ในผู้เรียนได้เป็นอย่างดี สอดคล้องกับหลักการเรียนรู้ตามทฤษฎี Situated cognition และ Ecological psychology และลดความกดดันต่อนักศึกษาจากการประเมินใน high stakes standardized testing ได้ด้วย ในบทความนี้ ผู้เขียนขอเสนอแนะแนวทางที่โรงเรียนวิทยาศาสตร์สุขภาพสามารถใช่วงแนวทางในการส่งเสริมให้เกิดการใช้ workplace-based assessment อย่างมีประสิทธิภาพในบริบทของโรงเรียนวิทยาศาสตร์สุขภาพในประเทศไทย

# 1

## เลือกชนิดของเครื่องมือ WPBA ให้เหมาะสมกับวัตถุประสงค์การเรียนรู้ของหลักสูตร

เครื่องมือ WPBA มีหลากหลาย และแต่ละเครื่องมือก็มีจุดเด่น และความเหมาะสมในการใช้แตกต่างกันไป การทำการประเมินด้วย WPBA มีข้อจำกัดที่สำคัญคือสร้างภาระให้แก่ผู้เรียนและผู้สอน ยิ่งมีการตั้งข้อกำหนดให้ต้องทำ WPBA มากเท่าไร ก็จะมีภาระในการจัดหาผู้ป่วยและหาเวลายามาทำการประเมินมากขึ้น และส่งผลให้กระบวนการบริการผู้ป่วยใช้เวลามากขึ้นด้วย การทำ WPBA จึงต้องมีการเลือกอย่างเหมาะสม ไม่จำเป็นต้องใช้ทุกเครื่องมือในทุกรายวิชาในทุกภาควิชาทางคลินิก อาจารย์ผู้ดูแลรายวิชาต้องทบทวนวัตถุประสงค์การเรียนรู้ของหลักสูตรและของรายวิชาที่เกี่ยวข้อง แล้วทำการเลือกชนิดของ WPBA และข้อกำหนดในการประเมินว่าจะใช้ผู้ป่วยลักษณะใด โรคในกลุ่มใด หรือหัตถการใดที่จะนำมาตอบวัตถุประสงค์การเรียนรู้ได้อย่างเหมาะสม และไม่เกิดความซ้ำซ้อน การออกข้อกำหนดให้นักศึกษาต้องทำการประเมิน WPBA โดยที่อาจารย์ไม่มีความชัดเจนว่าทักษะที่จะประเมินนั้นตรงกับวัตถุประสงค์การเรียนรู้ของหลักสูตรในข้อใด จะนำไปสู่การสร้างเครื่องมือประเมินที่ไม่สอดคล้องกับสิ่งที่ผู้เรียนต้องเรียน ต้องใช้เวลาในการทำมากเกินไป และสร้างความเครียดให้กับทุกฝ่าย โดยที่อาจจะได้ประโยชน์ไม่คุ้มค่า

# 2

## สนับสนุนการสร้างวัฒนธรรมการให้และรับ feedback

วัตถุประสงค์สำคัญของการทำ WPBA คือการสร้างโอกาสการเรียนรู้ และแก้ไขจุดบกพร่องของนักศึกษา การที่จะบรรลุวัตถุประสงค์ดังกล่าวได้นั้นจำเป็นต้องมีกระบวนการ feedback เกิดขึ้นอย่างมีประสิทธิภาพ โรงเรียนวิทยาศาสตร์สุขภาพพึงสนับสนุนให้มีวัฒนธรรมการให้และรับ feedback บนพื้นฐานที่ทั้งผู้เรียนและผู้สอนต้องเข้าใจร่วมกันว่า feedback เป็นสิ่งส่งเสริมให้เกิดการเรียนรู้และพัฒนา และการให้และรับ feedback เป็นสิ่งปกติ ไม่ควรละเลย ไม่ควรหลบเลี่ยงที่จะทำ เมื่อได้ทำ WPBA เสร็จแล้ว ทั้งครูและนักศึกษาต้องไม่ลืมที่จะมีกระบวนการให้และรับ feedback อย่างเหมาะสมเทคนิคที่ผู้เขียนขอแนะนำให้ใช้เป็นการทำตามขั้นตอนห้าขั้น ง่าย ๆ ว่า CLASS ซึ่งเป็นคำย่อที่สร้างขึ้นจากอักษรตัวแรกของแต่ละขั้นกล่าวคือ



### Clarify goal:

ครูเริ่มต้นโดยการแจ้งว่าวัตถุประสงค์ของการให้ feedback นี้คือการพัฒนาผู้เรียนให้มีความรู้และทักษะที่ดี สร้างความเข้าใจร่วมกันกับผู้เรียนว่าเป้าหมายของกิจกรรม WPBA ที่ทำไปนั้นที่ต้องบรรลุคืออะไร มาตรฐานการเรียนรู้อยู่ที่ระดับใด

### Learner's perspective:

ครูเปิดโอกาสให้ผู้เรียนได้ประเมินตนเองว่าความสามารถของผู้เรียนบรรลุตามเป้าหมายของ WPBA หรือไม่ หากมีสิ่งใดที่ทำไม่ได้ตามมาตรฐานเป็นเพราะเหตุใด

### Affirm good behavior:

ครูให้ positive feedback เพื่อสร้างความมั่นใจว่าพฤติกรรมที่เขาปฏิบัติกับผู้ป่วยในระหว่างที่ครูสังเกตเห็นนั้น เป็นสิ่งที่ดี ครูอยากให้การรักษาทักษะนั้นไว้

### Switch bad behavior :

ครูชี้ให้เห็นว่าพฤติกรรมบางอย่างไม่เหมาะสม มีแนวทางในการทำที่น่าจะดีกว่า ทักษะที่ถูกต้องควรทำอย่างไร ชี้แนะแนวทางในการพัฒนาทักษะดังกล่าวให้แก่ผู้เรียน

### Summary:

ครูสรุปร่วมกับผู้เรียนว่ามีประเด็นสำคัญอะไรบ้าง มีสิ่งใดที่ต้องไปฝึกเพิ่ม หากคะแนนของ WPBA ยังไม่สมบูรณ์ จะมีโอกาสทำให้สมบูรณ์ขึ้นได้อย่างไร อาจมีการนัดแนะวันเวลาที่จะมาฝึกทักษะบางอย่างเพิ่มเติม หรือนัดวันมาทำการประเมิน WPBA ซ้ำตามความเหมาะสม

หากทั้งครูและผู้เรียนเข้าใจและปฏิบัติตามขั้นตอนการให้ feedback ดังกล่าวอย่างสม่ำเสมอ จนกลายเป็นสิ่งปกติในการเรียนการสอน ก็จะเกิดเป็นวัฒนธรรมในการเรียนการสอนที่ดี ที่ทุกคนสามารถทำได้อย่างไม่เคอะเขิน ไม่รู้สึกว่าเป็นโดนว่า โดนตำหนิ แต่เกิดความเข้าใจว่าสิ่งเหล่านี้เป็นกลยุทธ์ในการเรียนการสอน ย่อมส่งผลให้การทำให้ WPBA มีประสิทธิภาพ สามารถพัฒนาผู้เรียนให้มีความสามารถทางวิชาชีพได้เป็นอย่างดี

## 3

### พัฒนาระบบสารสนเทศ เพื่อช่วยติดตามความคืบหน้า และรวบรวมผลการประเมิน

โรงเรียนวิทยาศาสตร์สุขภาพในปัจจุบันมีระบบการทำงานที่ซับซ้อน มีบุคลากรจำนวนมากทั้งผู้เรียน ผู้สอน และบุคลากรสายสนับสนุน ทำงานกับผู้ป่วยจำนวนมากที่มีโรคที่ซับซ้อน ต้องอาศัยทีมดูแลหลายทีม ในการบริหารจัดการ WPBA ในระบบที่ซับซ้อนเช่นนี้ต้องมีกระบวนการในการติดตามการดำเนินงานที่มีประสิทธิภาพที่ผู้เกี่ยวข้องสามารถตรวจสอบได้ว่า นักศึกษาคนใดทำการประเมิน WPBA ด้วยเครื่องมือใด ไปกี่ครั้งแล้ว คนไหนยังเก็บ case ไม่ครบ ขาดอีกกี่ case จำนวนผู้ป่วยที่เหมาะสมที่จะทำ WPBA มีเพียงพอหรือไม่ โรคหรือหัตถการในกลุ่มใดมีจำนวนลดลงไปจนจะส่งผลให้นักศึกษาต้องแย่งผู้ป่วยกันหรือไม่ อาจารย์แต่ละท่านทำการประเมิน WPBA ไปมากน้อยเพียงใด มีอาจารย์ท่านใดรับภาระหนักมากเป็นพิเศษหรือไม่ รวมถึงการรวบรวมผลการประเมินที่ทำให้เห็นได้ว่า นักศึกษาคนใดต้องการความช่วยเหลือบ้างซึ่งกระบวนการ

ติดตาม ตรวจสอบข้อมูลเหล่านี้ต้องอาศัยระบบสารสนเทศที่ดี ในปัจจุบันผู้เรียน ผู้สอนทุกคนล้วนมีโทรศัพท์มือถือ smartphone ที่สามารถเข้าถึง internet หรือ intranet ติดตัวตลอดเวลา หากโรงเรียนวิทยาศาสตร์สุขภาพสามารถพัฒนาให้ระบบสารสนเทศที่บันทึกข้อมูลการทำ WPBA อยู่บน application ของ mobile device ที่สามารถใช้งานได้ง่าย เมื่อมีการทำ WPBA เสร็จก็สามารถบันทึกข้อมูลเข้าฐานข้อมูลผ่าน smartphone ได้ทันที จะทำให้ผู้ดูแลระบบสามารถบริหารจัดการ WPBA ได้อย่างมีประสิทธิภาพ

## 4

### ปรับกระบวนการตัดสินผลประเมินให้สอดคล้องกับ competency-based education

ถึงแม้ว่าการประเมินด้วย WPBA จะมี rating scale ที่นำไปสู่การคิดเป็นคะแนนได้ แต่การจะใช้ WPBA เพื่อให้เกิดการพัฒนาความสามารถของผู้เรียนให้สอดคล้องกับ competency-based education อาจารย์จะต้องปรับแนวทางการใช้คะแนนที่ได้จากระบบ compensatory credit ไปสู่ระบบ non-compensatory credit กล่าวคือ ในการคิดคะแนนในโรงเรียนวิทยาศาสตร์สุขภาพแบบดั้งเดิมนั้น นิยมทำในระบบ compensatory credit โดยกำหนดกติกาให้นักศึกษาผ่านรายวิชาโดยดูจากผลรวมคะแนนที่ได้มาจากทุกช่องทางการประเมิน (เช่น คะแนนสอบข้อเขียน + คะแนนรายงาน + คะแนนสอบ OSCE + คะแนนจาก WPBA) เมื่อคะแนนรวมดังกล่าวสูงเกินเกณฑ์ที่กำหนด ก็ตัดสินให้นักศึกษาผ่านรายวิชานั้น แล้วไปพิจารณาต่อไปว่าคะแนนรวมนั้นควรได้เกรด A, B หรือ C ซึ่งการตัดสินจากคะแนนรวมนี้ คะแนนที่ดีจากการประเมินรูปแบบหนึ่งสามารถไปชดเชยความบกพร่องในการประเมินอีกรูปแบบหนึ่งได้ ซึ่งมีความเป็นไปได้ว่า นักศึกษาที่ประเมิน WPBA ได้ไม่ดี แต่คะแนนสอบข้อเขียนดี ก็จะถูกตัดสินให้ผ่าน ทั้ง ๆ ที่ทำทักษะทางคลินิกใน WPBA ไม่ได้ตามมาตรฐานวิชาชีพ ซึ่งจะทำให้หลักสูตรไม่สามารถมั่นใจได้ว่าผู้เรียนทุกคนจะจบหลักสูตรโดยมี competency ครบตามข้อกำหนด การจะทำ WPBA ให้มีประสิทธิภาพจึงควรต้องเปลี่ยนกระบวนการตัดสินไปเป็น non-compensatory credit กล่าวคือ ข้อกำหนดในการผ่านรายวิชาไม่ได้ตัดสินจากคะแนนรวมเท่านั้น แต่มีเกณฑ์แยกทุก competency ต่อให้คะแนนสอบข้อเขียนสูง แต่ทำ DOPS เย็บแผลไม่ได้มาตรฐาน ก็จะไม่ผ่าน นักศึกษาจะต้องกลับมาแสดงทักษะการเย็บแผลให้อาจารย์ประเมิน DOPS จนผ่านเกณฑ์จึงจะผ่านรายวิชานั้นได้

แนวทางการส่งเสริมให้มีการใช้ WPBA อย่างเหมาะสมในโรงเรียนวิทยาศาสตร์สุขภาพ ตามแนวทางทั้งสี่ประการข้างต้น เป็นแนวทางที่สามารถดำเนินการได้ไม่ยาก และสามารถสร้างผลกระทบที่ดีต่อการเรียนรู้และการพัฒนาทักษะในการดูแลผู้ป่วยของนักศึกษาในบริบทของประเทศไทยได้อย่างมาก หากดำเนินการได้ดีอย่างต่อเนื่องจะทำให้เกิดการประเมินเพื่อการเรียนรู้ (Assessment for learning) ซึ่งจะช่วยพัฒนาทักษะความสามารถของผู้เรียน และลดความเครียด ความกดดันในการเรียนได้ดีกว่าการประเมินแบบเดิมซึ่งมุ่งเน้นการเก็บคะแนนจากการสอบ high stakes final exam เพื่อตัดสินผลการศึกษามากกว่าการประเมินแบบเดิม (Assessment of learning)